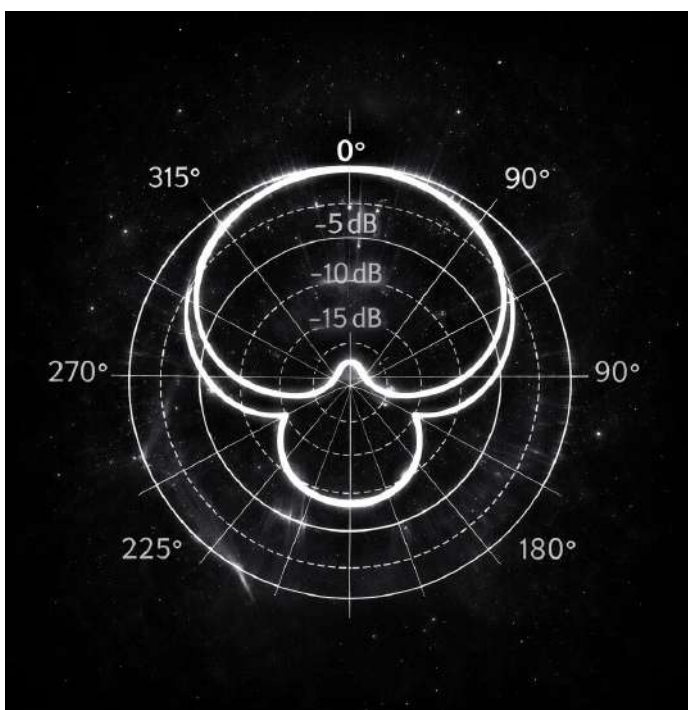




CLASSE PRÉPARATOIRE AUX MÉTIERS DU SON CONSERVATOIRE À RAYONNEMENT RÉGIONAL DU GRAND CHALON

ENSEIGNEMENT GÉNÉRAL ET SCIENTIFIQUE
CPGE - PTSI DU LYCÉE NIEPCE-BALLEURE



Dossier Scolaire 2026-2027

Créé en 2004, le double cursus proposé a pour objectif de préparer les étudiants aux différents concours des Grandes Ecoles Supérieures des Métiers du Son :

- * la Formation Supérieure aux Métiers du Son et de l'Image au CNSMDP à Paris
- * l'Ecole Supérieure Louis Lumière à Paris
- * l'Ecole Nationale Supérieure des Arts & Techniques du Théâtre à Lyon
- * l'Université Image & Son à Brest



Présentation

La formation proposée est menée conjointement par

- * la Classe Préparatoire aux Grandes Ecoles Physique Technologie Sciences de l'Ingénieur du lycée Niepce-Balleure



141 avenue Boucicaut
71100 CHALON SUR SAÔNE
tél : 03 85 97 96 00
www.cite-niepce-balleure.fr

- * le Conservatoire à Rayonnement Régional du Grand Chalon



1, rue Olivier Messiaen
71100 CHALON SUR SAÔNE
Tel. : 03 85 42 42 65
www.conservatoire.legrandchalon.fr

- * En partenariat avec L'Usinerie: pôle d'innovation et de digitalisation pour l'industrie regroupant les Arts et Métiers, le CNAM, BFC, l'UIMM 71 et l'Usinerie Partners. Nous sommes accueillis aux sein des locaux de l'Usinerie, ce qui nous permet de bénéficier d'espaces de travail et de matériels en adéquation avec les besoins de la formation.



11 rue Georges Maugey
71100 Chalon sur Saône
www.lusinerie-grandchalon.com

Depuis la création de la section
«Métiers du son» en 2004,

132 étudiants ont terminé le
cursus de la formation et ont été
admis dans les grandes écoles
visées :

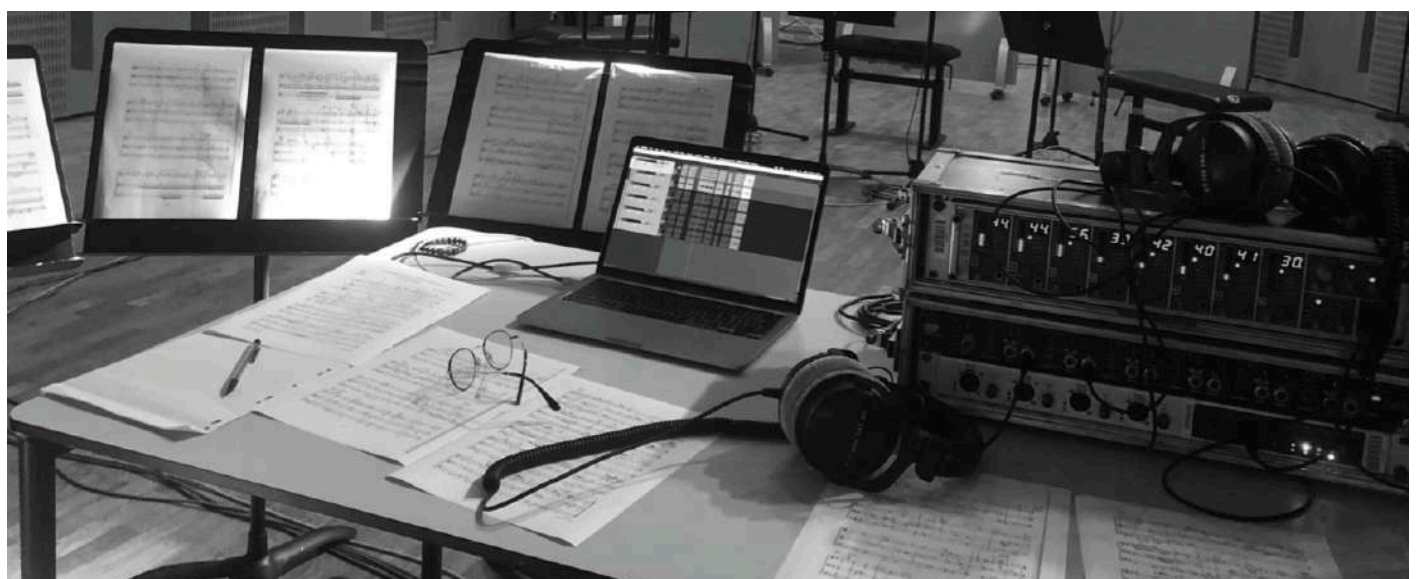
✓ 62% des étudiants ont intégré la
**Formation Supérieure aux
Métiers du Son et de l'Image
au CNSMDP**

✓ 26% des étudiants ont intégré la
section «son» de **l'ENS Louis
Lumière**

✓ 9% des étudiants ont intégré l'**IS
Brest**

✓ 3% des étudiants ont intégré
l'**ENSATT**

A l'issue de la formation, les élèves intégreront une grande école délivrant un
MASTER 2 aux étudiants afin qu'ils puissent s'intégrer et évoluer rapidement
dans un milieu professionnel exigeant et en constante mutation. La spécificité
de ces métiers exige de solides et larges connaissances au sein des métiers du
son dans le domaine de la musique, du cinéma, du spectacle vivant, de la
création et du développement.



Cursus de Formation

Afin de préparer au mieux les étudiants aux concours et à leur future vie professionnelle, la CPGE PTSI/ PT option Métiers du Son s'attache pendant 2 ans à transmettre aux étudiants :

- ✓ de solides bases scientifiques et techniques avec l'obtention d'un niveau Bac+2 délivrant 120 crédits ECTS
- ✓ une bonne connaissance du domaine musical et de création, avec possibilité de passer les examens en instruments et en formation musicale du Conservatoire du Grand Chalon
- ✓ une écoute analytique et critique basée sur un vocabulaire précis et commun
- ✓ une pratique de la prise de son et de la postproduction : DEM SON délivré par le Conservatoire du Grand Chalon
- ✓ des méthodes de travail personnel favorisant leurs capacités d'adaptation et de prises d'initiatives, avec une bonne compréhension des concepts liés aux métiers du son.

Les étudiants bénéficient ainsi des formations conjointes d'un **Conservatoire à Rayonnement Régional et d'une classe préparatoire aux grandes écoles.**

Ils profitent de la richesse des lieux d'enseignement et cohabitent avec de nombreux autres étudiants : les élèves de la PTSI/PT traditionnelle et les élèves musiciens du Conservatoire pour de nombreux échanges et projets communs.

Le Conservatoire du Grand Chalon, le lycée Niépce-Balleure et notre partenaire L'Usinerie mettent à disposition des élèves plusieurs espaces de travail équipés de matériels conséquents. Nous disposons de 2 régies et d'un espace de diffusion ainsi qu'un beau parc de microphones de prise de son.



Emploi du Temps

L'emploi du temps est conçu de façon à ce que les étudiants puissent **assister aux cours dispensés par les 2 établissements.**

Il est constitué de cours réguliers, de travaux pratiques et travaux dirigés. Chaque semaine des devoirs surveillés et des khôlles auront lieu au lycée. Les cours au CRR seront accompagnés par de la pratique personnelle.

Les étudiants suivent l'intégralité des enseignements scientifiques en première année au lycée et ont un emploi du temps adapté lors de la seconde année. En effet les premiers concours des grandes écoles commencent au mois de mars avec l'élaboration de projets personnels audio-visuels à réaliser en amont. Ainsi les cours au lycée s'arrêtent aux vacances de février en deuxième année. Un suivi régulier est tout de même maintenu ensuite afin de suivre les étudiants jusqu'à la fin des concours (fin juin).

Remarque :

Si un étudiant change d'avis en cours de cursus, il est toujours possible de s'orienter à l'issue de la 1ère année de PTSI en PT ou PSI pour passer les concours classiques des grandes écoles d'ingénieur.

Lycée	1ère Année PTSI	2ème Année PT
Mathématique	9,5 h	10 h
Sciences Physique-Chimie	8 h	8 h
Sciences de l'Ingénieur	6,5 h	—
Français-Philosophie	2 h	2 h
Anglais	2 h	2 h
Informatique	1,5 h	—
Electronique	—	2 h
Devoirs Surveillés	4 h	3 h
Khôlles	2 h	2 h
TOTAL HEBDOMADAIRE	35,5 h	29 h

Conservatoire	1ère Année PTSI	2ème Année PT
Technique Audio	4 h	2 h
Enregistrement Postproduction	En fonction des projets	2 h min
Projets Personnels	Taux horaire propre à chacun	2 h min
Culture & Technique	0,5 h	1 h
Synthèse sonore	—	1 h
Analyse Filmique	2 h	2 h
Formation Musicale	1 h	1,5 h
Analyse musicale / Histoire de la musique	1,5 h	1,5 h
Harmonie+ complémentaire Piano	2 h	2 h
Pratique Instrumentale	1 h	1 h
Théâtre	2 h / an	10 h/an
Pratique collective Instrumentale	option	Option
TOTAL HEBDOMADAIRE	12 h	Env 16 h



Programme Conservatoire DEM- SON

TECHNIQUES ET PRODUCTION AUDIO

Lors de ces cours, nous étudierons toute la chaîne audio :

- * Emission & propagation d'une onde, nature des phénomènes sonores.
- * Physiologie de l'oreille, perception & psychoacoustique.
- * Transduction, technologie et fonctionnement : études des microphones et enceintes
- * Synoptique : étude d'une console analogique, numérique et DAW
- * Traitement du signal Audio
- * Technologies audionumériques et normes
- * Approche des techniques multicanales
- * Acoustique des Salles
- * Approche de sonorisation
- * Synthèse sonore, approche création électroacoustique
- * Outils informatiques

Des séances de travaux pratiques seront régulièrement organisées dans le cadre des cours ou en autonomie. Riches d'une programmation artistique, les élèves seront amenés à enregistrer de nombreux concerts au sein de l'auditorium du CRR, ainsi que des projets menés avec les grands élèves des classes d'instruments (musique classique, musiques actuelles, dramatique radio, théâtre, création...)



Ces séances ont pour but :

- ✓ de faciliter l'assimilation des nombreuses connaissances théoriques abordées dans le cadre du cours.
- ✓ de développer différentes approches du métier et ainsi transmettre des connaissances et des savoir-faire : prise de son, montage, mixage, finalisation.
- ✓ des développer des outils d'analyse et l'esprit critique.
- ✓ de confronter l'étudiant à l'aspect pratique de la réalisation d'un projet personnel et développer la gestion du travail en équipe.
- ✓ de prendre en compte les difficultés récurrentes lors d'une production artistique.
- ✓ de confronter les étudiants à un répertoire, le plus vaste possible techniquement et artistiquement.

Il est souhaitable que dès le début, les élèves soient confrontés au **milieu professionnel** :

- ✓ Ils participeront à des cycles de conférences organisées chaque année dans le cadre du Forum du Son
- ✓ Ils pourront, en bénéficiant de leur statut d'étudiants obtenir des conventions de stage afin d'en réaliser lors des vacances scolaires, l'objectif étant de se confronter au monde professionnel rapidement. Ils pourront être guidés par l'équipe pédagogique afin de trouver des structures d'accueil.

Programme Conservatoire DEM- SON

MAITRISE DES OUTILS DE LA MUSIQUE

- ✓ **Formation musicale** : travail de l'oreille, dépistage de fautes / écoute harmonique / lecture rythmique / lecture chantée / lecture partitions
- ✓ **Harmonie** : écriture et harmonisation d'un chant donné . Soutien avec cours de piano complémentaire

CULTURE ET ESTHETIQUE

- ✓ **Analyse / écoute critique** : représentation 'une image mentale / vocabulaire d'analyse critique. Subjectivité-Objectivité / Culture générale
- ✓ **Analyse filmique** : vocabulaire d'analyse, exercice rédactionnel
- ✓ **Analyse musicale** : références historiques et esthétiques
- ✓ **Culture** : générale et découvertes des techniques et arts numériques
- ✓ **Théâtre** : préparation aux oraux des concours

PRATIQUE MUSICALE

- ✓ **Pratique instrumentale**: individuelle
- ✓ **Pratique collective** : optionnelle

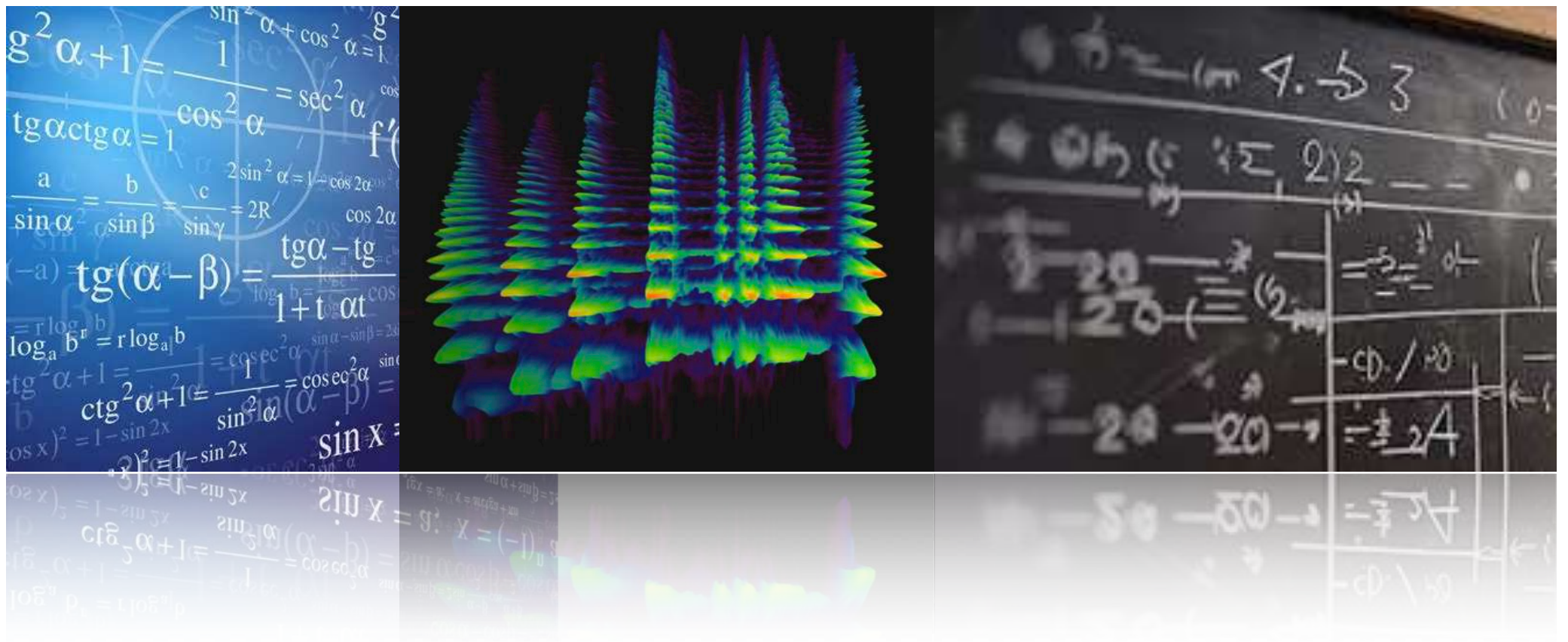
Régulièrement des intervenants extérieurs viennent faire des conférences : Histoire de l'Art, Photographie, Techniques particulières des métiers du Son



Programme CPGE - PTSI lycée Niepce-Balleure

Vous pourrez retrouver le programme détaillé de **la Classe Préparatoire aux Grandes Ecoles Physique Technologie Sciences de l'Ingénieur** du lycée Niepce-Balleure

ENSEIGNEMENT 1ère ANNEE : PTSI



ENSEIGNEMENT 2ème ANNEE : PT

Remarque :

En 2ème année le cursus est adapté pour les élèves Musiciens . Les sciences de l'Ingénieur sont remplacées par un enseignement d'Electronique

Equipe pédagogique

Direction du Lycée Niépce Balleure : Fabrice Rousseau

Direction du Conservatoire du Grand Chalon : Maxime Gilbert

Coordination : Camille Simon - Lycée Niépce Balleure

Guillaume Dulac - Conservatoire du Grand Chalon

Secrétaire pédagogique du Conservatoire du Grand Chalon : Myriam Duvernay

Myriam.duvernay@legrandchalon.fr

MATHÉMATIQUES

Sophie Manesse, Jean-Baptiste Marchand

SCIENCES PHYSIQUES ET CHIMIE

Camille Simon, Jérôme Dangmann

SCIENCES INDUSTRIELLES POUR L'INGÉNIEUR

Cyril Lacroix, Laurent Gautheron, Aurélia Tournery

ANGLAIS

Denis Martin

FRANÇAIS, PHILOSOPHIE

Déborah Gabriel

ELECTRONIQUE

Gilles Bouvot, Frédéric Deslande



ANALYSE MUSICALE

Stéphane Warnet

FORMATION MUSICALE

Justine Bressant

HARMONIE

Stéphane Guiguet

HARMONIE COMPLÉMENTAIRE PIANO

Jean-Michel Distel

PRATIQUE MUSICALE

Avec l'équipe pédagogique du Conservatoire du Grand Chalon

SYNTHÈSE SONORE, CULTURE & TECHNIQUE

Armando Balice, Sami Naslin

TECHNIQUES ET PRODUCTION AUDIO

Guillaume Dulac

CULTURE ET ESTHÉTIQUE MUSICALE ET SONORE

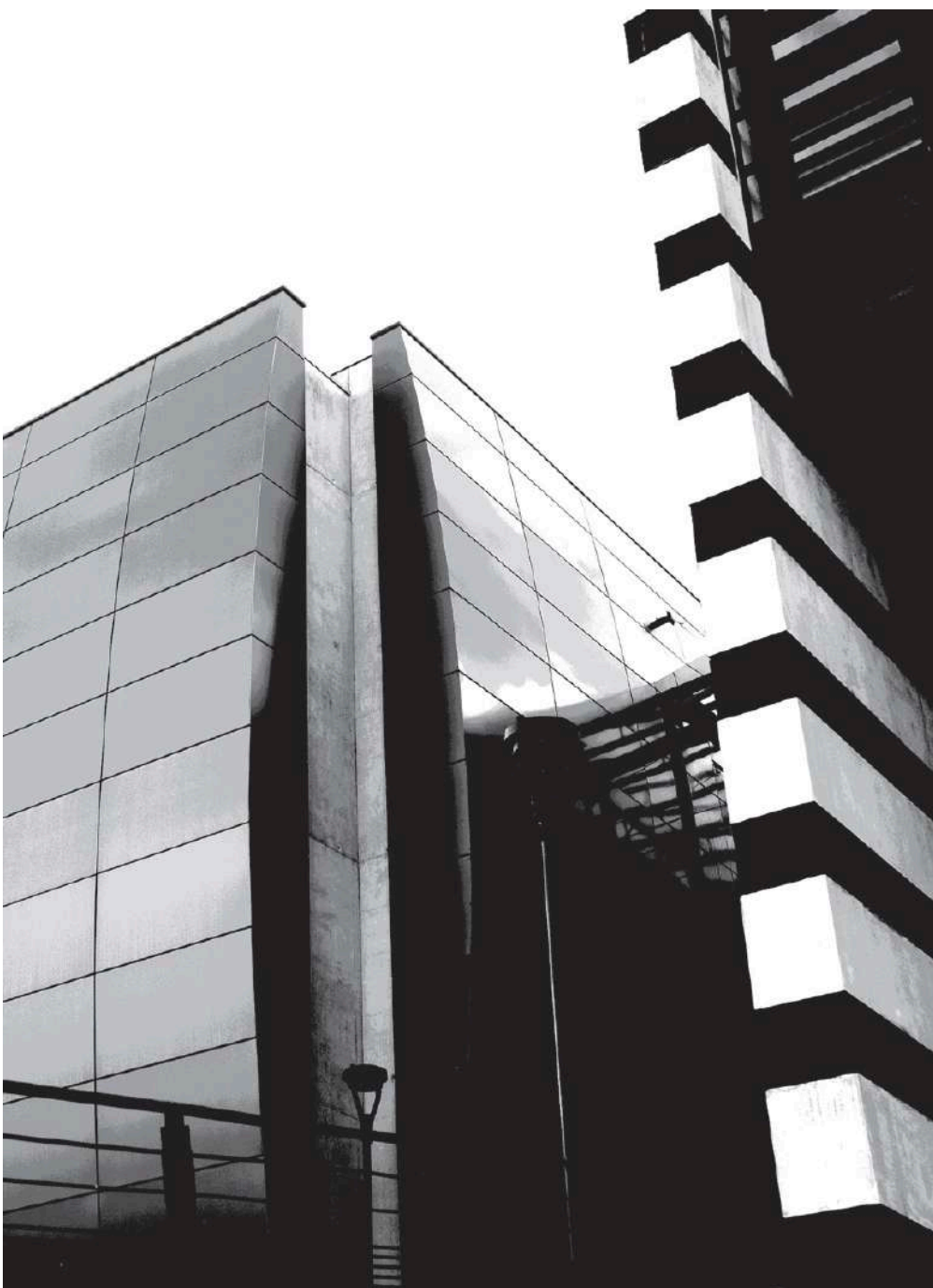
Armando Balice, Guillaume Dulac

ANALYSE FILMIQUE

Guillaume Dulac

THÉÂTRE

Jean-Jacques Parquier



Inscription & Sélection

INSCRIPTION

Entre le 19 Janvier et le 1er Avril 2026

Je m'inscris sur **ParcoursSup** en choisissant parmi mes voeux la CPGE PTSI/PT Chalon sur Saône Lycée Niepce-Balleure entre **le 19 Janvier et le 12 mars 2026**

Je m'inscris au **CRR du Grand Chalon** en fournissant :

- ✓ le formulaire d'inscription + justificatifs
- ✓ une lettre motivation
- ✓ si je le souhaite des projets audio/visuels déjà réalisés par « Grosfichier »

PRESELECTION

Annonce des 16 candidats
présélectionnés
Le Lundi 20 Avril 2026 par mail

Les dossiers sont étudiés conjointement par les équipes pédagogiques du lycée Niépce Balleure et du CRR du Grand Chalon.

ADMISSION

Les candidats seront convoqués **le Jeudi 7 Mai 2026**, pour venir passer un entretien au CRR du Grand Chalon

Les candidats sont invités à venir passer un entretien au Conservatoire du Grand Chalon, devant un jury composé comme suit :

- ◆ Un membre de la Direction du Conservatoire du Grand Chalon
- ◆ Camille Simon, professeure au lycée Niépce Balleure
- ◆ Guillaume Dulac, professeur au Conservatoire du Grand Chalon

RESULTATS

Annonce des 8 candidats admis **le lundi 11 Mai 2026** par mail (+2 sur liste d'attente)

Pour candidater à la formation

« **CPGE Métiers du Son** », il est nécessaire :

✓ de posséder des connaissances musicales de niveau 3^o cycle de conservatoire ou équivalent et de justifier d'une pratique musicale intense.

✓ d'avoir un très bon dossier scolaire et d'avoir privilégié les spécialités Mathématiques et Sciences Physiques ou Sciences de l'Ingénieur en terminale. L'option mathématiques expertes est appréciée.

✓ de mettre en valeur son appétence et sa connaissance des métiers du son lors de l'établissement du dossier et de l'entretien individuel.

Déroulement de l'entretien (30 min) :

- ✓ Présenter une courte pièce instrumentale (3min)
- ✓ Lecture de note et très courte dictée musicale à une voix
- ✓ Ecoute et analyse d'un court extrait audio
- ✓ Entretien scientifique avec le jury
- ✓ Entretien de motivation et/ou de culture générale

Les candidats sélectionnés devront accepter la proposition d'admission sur ParcoursSup à la CPGE PTSI/PT Lycée Niépce Balleure dès l'ouverture de la procédure le **Mardi 2 Juin 2026**

Rentrée & Portes Ouvertes 2026

Rentrée :

1er septembre 2026 pour le lycée Niépce Balleure

14 septembre 2026 pour le Conservatoire du Grand Chalon

✓ Les candidats sélectionnés seront mis en relation avant les vacances d'été avec les étudiants actuels afin d'organiser leur venue à Chalon sur Saône.

✓ Les élèves se verront attribuer une place en instrument au Conservatoire du Grand Chalon lors de la rentrée.

Le coût des études au Conservatoire du Grand Chalon s'élève à 141€ / an.

L'achat d'une clé ilok (±50€) et d'une licence étudiant Pro tools (±100€/) an sera demandé.

JOURNEE PORTES OUVERTES

Le 31 Janvier 2026

A l'Usinerie

11 rue Georges Maugey

71100 Chalon-Sur-Saône

09h30 -11h00

✓ Présentation de la formation par le CRR et le lycée

11h00- 13h00

✓ Témoignage d'étudiants et écoute de projets

✓ Visite de l'Usinerie et du CRR

14h00-16h00

✓ Visite du Lycée Niepce Balleure